

แนวทางตรวจสอบความมีอยู่จริงของหนี้ ในฐานข้อมูลทะเบียนเกษตรกรออนไลน์ พ.ศ.๒๕๕๗

สำนักงานกองทุนฟื้นฟูและพัฒนาเกษตรกร ได้เปิดให้ทดลองใช้ระบบทะเบียนเกษตรกร ระบบใหม่ คือ ระบบสารสนเทศและฐานข้อมูล ระยะที่ ๑ (<http://if.frdfund.go.th>) ตั้งแต่วันที่ ๑๐ เมษายน ๒๕๕๗ เป็นต้นมา ซึ่งตามกระบวนการจัดการหนี้ของเกษตรกร เมื่อขึ้นทะเบียนเกษตรกรแล้ว จะต้องมีการตรวจสอบความมีอยู่จริงของหนี้และจำแนกหนี้ ทั้งนี้ ตามประกาศคณะกรรมการจัดการหนี้ของเกษตรกร ให้สาขาจังหวัด และสำนักจัดการหนี้ของเกษตรกร เป็นผู้ตรวจสอบ และสำนักงานใหญ่ได้เปิดให้ทดลองระบบตรวจสอบจำแนกหนี้แล้ว ตั้งแต่ ๓๐ ตุลาคม ๒๕๕๗ ดังนั้น เพื่อให้เกิดความเข้าใจในวิธีการปฏิบัติในระบบตรวจสอบจำแนกหนี้ดังกล่าวอย่างถูกต้อง จึงได้อธิบายรายละเอียดการใช้งาน ดังนี้

การใช้งานระบบตรวจสอบจำแนกหนี้

การขึ้นทะเบียนเกษตรกร

ตามประกาศคณะกรรมการจัดการหนี้ของเกษตรกร เรื่องการยื่นคำขอขึ้นทะเบียนเกษตรกร พ.ศ. ๒๕๕๗ ประกาศ ณ วันที่ ๖ พฤษภาคม ๒๕๕๗ กำหนดให้ต้องตรวจสอบจำแนกหนี้ก่อนการขึ้นทะเบียนเกษตรกร ดังนี้

“ข้อ ๗ นายทะเบียน ตรวจสอบและรับรองข้อมูลทะเบียนเกษตรกร ได้แก่ ความเป็นเกษตรกร สมาชิกขององค์กรเกษตรกร สถาบันเจ้าหนี้ จำนวนสัญญากู้ยืม มูลหนี้ สถานะหนี้ และหลักประกัน ให้ถูกต้องตามกฎหมาย เมื่อตรวจสอบและรับรองความถูกต้องแล้ว ให้เสนอต่อคณะกรรมการพิจารณาอนุมัติให้ขึ้นทะเบียนเกษตรกรในการประชุมคราวถัดไปนับจากวันที่รับคำขอ

ในกรณีที่นายทะเบียนไม่สามารถตรวจสอบข้อมูลหนี้ของเกษตรกรจากสถาบันเจ้าหนี้ได้ตามวรรคแรก ให้นายทะเบียนเสนอรายชื่อเกษตรกรต่อคณะกรรมการรับรองความเป็นสมาชิกองค์กรเกษตรกร ในเบื้องต้นก่อน แล้วส่งให้สำนักจัดการหนี้รวบรวมรายชื่อเกษตรกรเพื่อส่งตรวจสอบกับสถาบันการเงินต่อไป

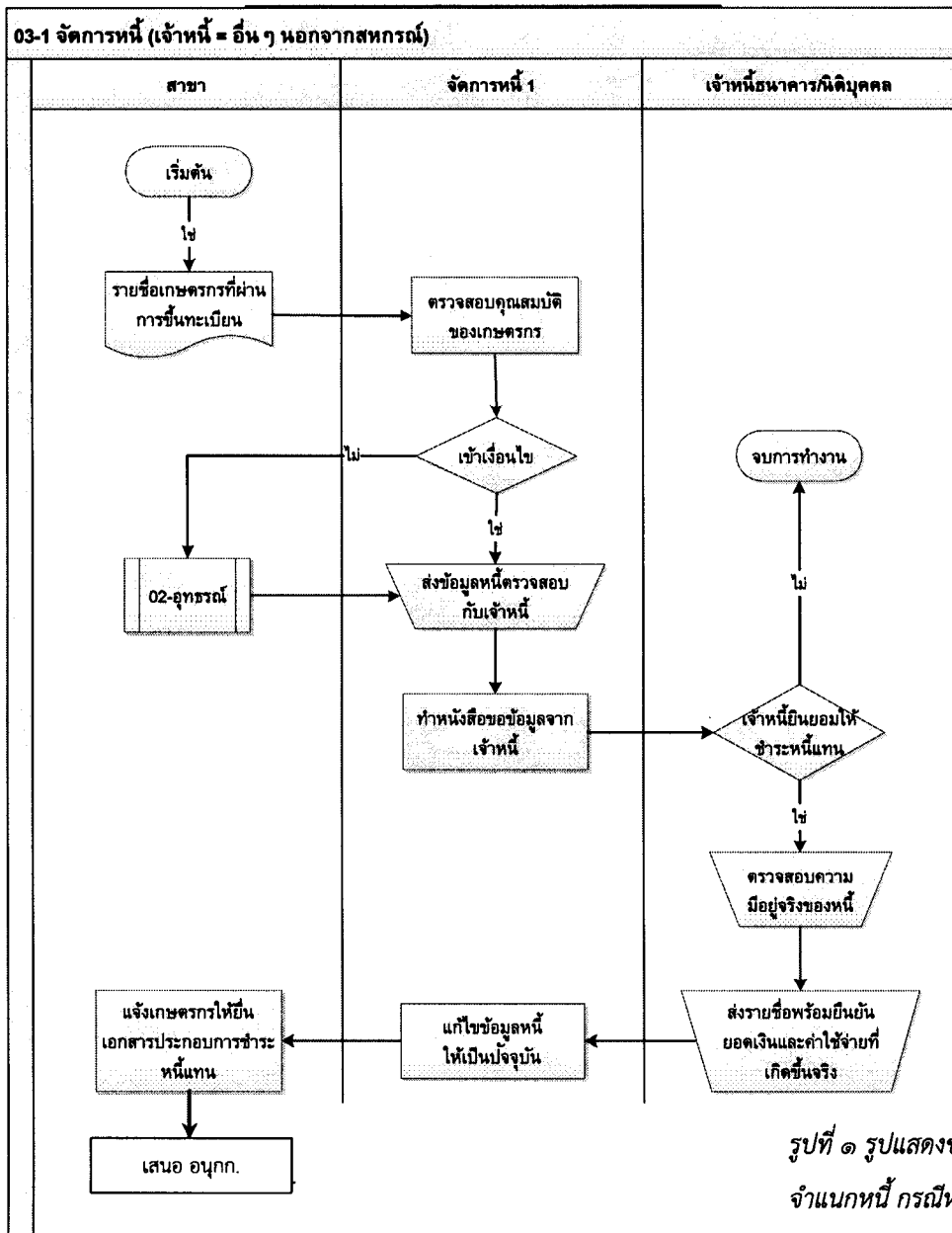
เมื่อได้รับการตรวจสอบและรับรองข้อมูลจากสถาบันเจ้าหนี้แล้ว ให้สำนักจัดการหนี้ส่งข้อมูลหนี้ของเกษตรกรไปยังสำนักงานสาขา เพื่อเสนอคณะกรรมการพิจารณาอนุมัติให้ขึ้นทะเบียนเกษตรกรในการประชุมคราวถัดไปนับจากวันที่ได้รับข้อมูล

ทั้งนี้ การดำเนินการดังกล่าวข้างต้นต้องให้แล้วเสร็จภายในระยะเวลาดำเนินงานที่คณะกรรมการจัดการหนี้กำหนด”

แต่เนื่องจากระบบสารสนเทศและฐานข้อมูล ระยะที่ ๑ (iF 1.0) ในส่วนการตรวจสอบจำแนกหนี้ได้กำหนดให้การบันทึกข้อมูลตรวจสอบจำแนกหนี้ได้เมื่อหนี้นั้นผ่านการอนุมัติจากคณะกรรมการ กฟก. (ในระบบสารสนเทศ) แล้วเท่านั้น เนื่องจากโปรแกรมได้พัฒนาขึ้นก่อนที่คณะกรรมการจัดการหนี้ของเกษตรกรได้

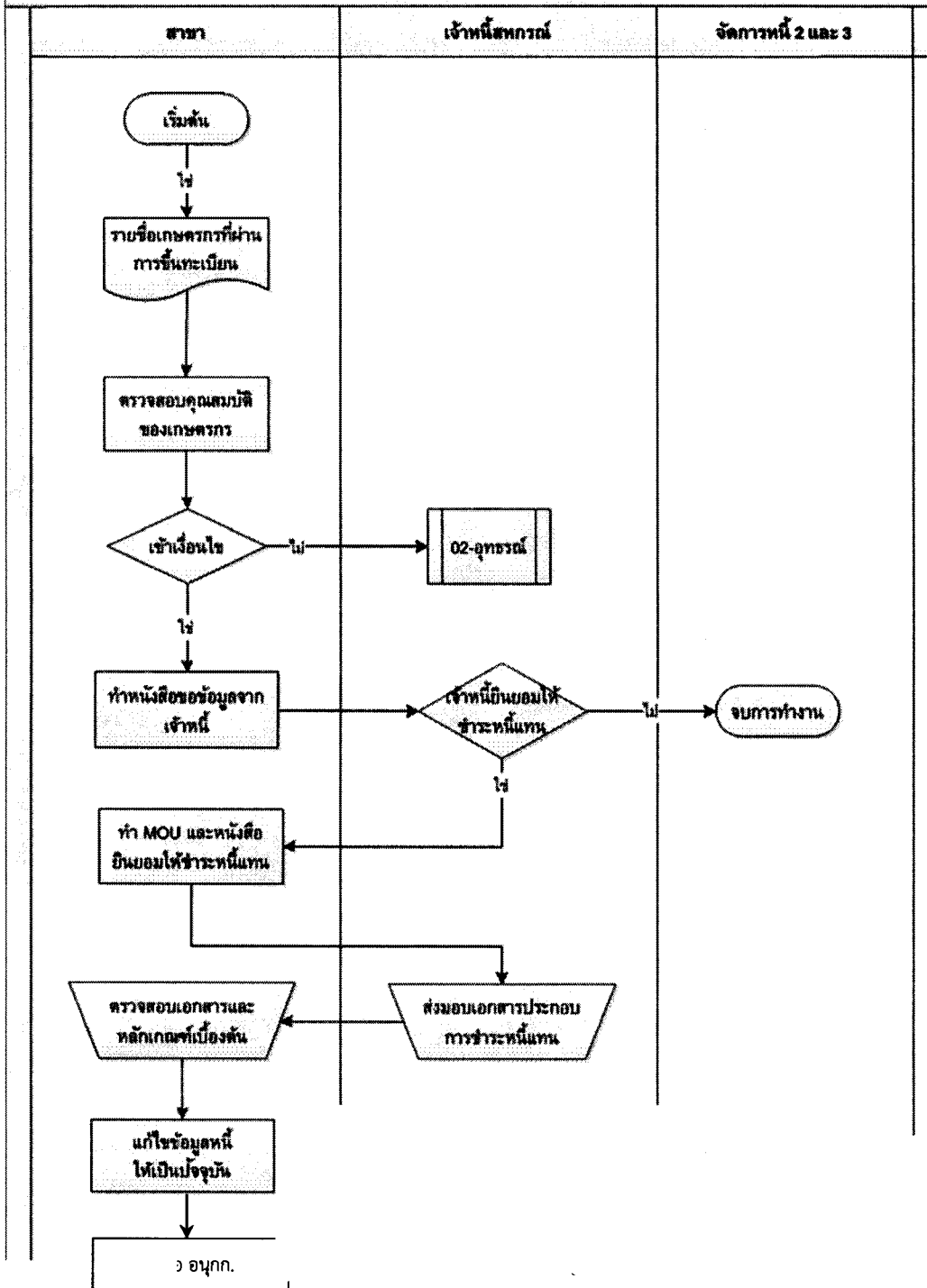
อนุมัติใช้ประกาศดังกล่าว และยังไม่สามารถแก้ไขได้ในขณะนี้ จึงต้องบันทึกข้อมูลตรวจสอบจำแนกหนี้
หลังจากได้รับอนุมัติจากคณะกรรมการ กฟก. จากในระบบแล้วเท่านั้น

ดังนั้น ในปี พ.ศ.๒๕๕๗ นี้ ขอให้สาขาส่งข้อมูลการขึ้นทะเบียนเกษตรกรตามวิธีการใน
ประกาศดังกล่าว คือ รับแบบคำขอ -> ตรวจสอบจำแนกหนี้ -> เสนอคณะกรรมการ -> ส่งเรื่องให้ สนญ.
เสนอคณะกรรมการจัดการหนี้ แต่ในการบันทึกข้อมูลเข้าระบบจะทำได้เพียงขั้นตอนการขึ้นทะเบียนหนี้
เท่านั้น ข้อมูลตรวจสอบจำแนกหนี้ที่สาขาได้รับจากเจ้าหน้าที่ ให้สาขาเก็บข้อมูลรอไว้ก่อน จากนั้นเมื่อ
คณะกรรมการจัดการหนี้และคณะกรรมการ กฟก. อนุมัติ สาขาจึงจะสามารถบันทึกข้อมูลตรวจสอบจำแนก
หนี้ได้



รูปที่ ๑ รูปแสดงขั้นตอนการตรวจสอบ
จำแนกหนี้ กรณีหนี้สถาบันที่ไม่ใช่
สถาบันเกษตรกร (สหกรณ์)

03-1 จัดการหนี้ (เจ้าหนี้ = สหกรณ์)



การตรวจสอบจำแนกหนี้

เมื่อข้อมูลหนี้ในฐานะข้อมูลปรากฏสถานะการจัดการหนี้เป็น “รับรองโดยคณะ กก. กฟก.” แล้ว สาขาจะสามารถบันทึกข้อมูลตรวจสอบจำแนกหนี้ได้ ไม่ว่าจะเป็นการขึ้นทะเบียนใหม่ หรือเป็นข้อมูลทะเบียนเกษตรกรรอบก่อนๆ สาขาที่สามารถนำข้อมูลที่ได้รับจากเจ้าหน้าที่มาบันทึกในระบบสารสนเทศได้เลย

กรณีตรวจสอบสถานะการจัดการหนี้แล้ว ไม่ปรากฏสถานะการจัดการหนี้เป็น “รับรองโดยคณะ กก. กฟก.” ทั้งๆ ที่ผ่านการรับรองจากคณะอนุกรรมการแล้ว ก็ให้ตรวจสอบกับส่วนเทคโนโลยีสารสนเทศ เพื่อแก้ไขปัญหาดังกล่าว

การบันทึกข้อมูลทำได้ 2 แบบ (ตามคู่มือ)

1. กรอกด้วยมือทีละราย
2. upload ไฟล์ Excel ทีละหลายๆ รายลูกหนี้/บัญชี (ในเจ้าหน้าที่รายเดียวกัน)

ก่อนการบันทึกข้อมูล จะต้องพิมพ์หรือ download ไฟล์รายชื่อหนี้ที่ต้องการตรวจสอบจำแนกหนี้ ออกมาก่อน จึงจะสามารถบันทึกข้อมูลหนี้รายการนั้นต่อไปได้

การรักษาความปลอดภัยของข้อมูล

การบันทึกข้อมูล หรือเปลี่ยนแปลงข้อมูลทุกครั้ง ระบบฐานข้อมูลจะบันทึกชื่อผู้ใช้ (Username) วัน และเวลา ไว้ในฐานข้อมูลทุกรายการ (Record) ด้วย จึงห้ามมอบรหัสผู้ใช้ (Username) และรหัสเข้าใช้ระบบ (Password) ให้ผู้อื่น หรือนำรหัสของผู้อื่นมาใช้ ทั้งนี้ ชื่อผู้ใช้ที่ปรากฏในฐานข้อมูล ถือเป็นผู้รับผิดชอบข้อมูลที่บันทึกด้วย

ส่วนเทคโนโลยีสารสนเทศ สำนักอำนวยการ

๒๗ ตุลาคม ๒๕๕๗